

Neues ab California.pro Version 12

Ergänzung BIM2AVA 5.0

Kundeninformation der G&W Software AG, München

Inhalt

Einleitung	2
MySQL-Datenbank Version 8	3
Auswertung des DBD-BIM Key in IFC- und ELITECAD-Modellen.....	3
Bezeichnung Variante bei unterschiedlichem DBD-BIM Key in Variante	4
Modellplatzierung – relativ / absolut.....	5
BCF- Manager – Viewpoint	5
BFC-Manager - Bild zum Standpunkt bearbeiten	6

Einleitung

California.pro Version V12 sowie BIM2AVA 5.0 werden voraussichtlich im zweiten Quartal 2021 automatisch allen Nutzern von California.pro mit Softwarepflege-Vertrag auf DVD oder per Download zur Verfügung gestellt.

Kunden mit Pflegevertrag, welche die Versionen schon vorher nutzen wollen, können diese formlos bei G&W anfordern: Tel. + 43 89 / 51506-600; Fax: +43 89 / 51506-999; Mail: hotline@gw-software.de.

Kunden ohne Softwarepflege-Vertrag können ein Update auf ihre California.pro und BIM2AVA Version oder auch als Upgrade einer früheren Produktgeneration ebenfalls zu Vorzugskonditionen erwerben.

Die 12. Generation von California.pro zeichnet sich aus durch technologische Weiterentwicklung, verbesserten Anwenderkomfort und eine Reihe neuer praxisnaher Funktionen für alle Nutzergruppen wie z.B. Kostenplaner, LV-Ersteller, Ausschreiber, Rechnungsprüfer, Bauleiter und Projektsteuerer in Planungsbüros, Kommunen, Unternehmen mit Bauabteilungen und Versorgungsunternehmen.

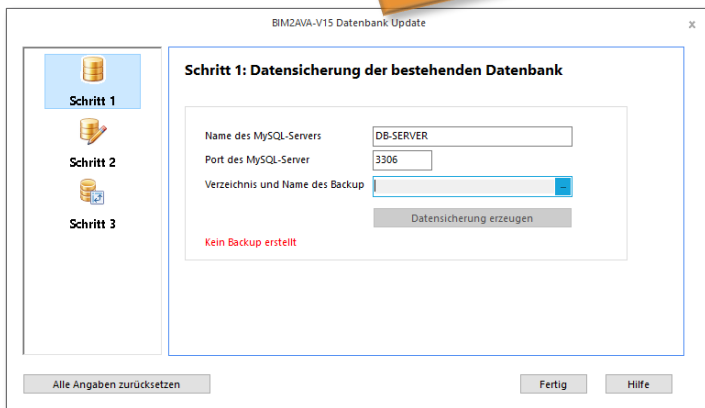
Großes Augenmerk legen wir bei G&W Software auf die Unterstützung bei der Optimierung der Arbeitsprozesse in Ihrem Büro. Erledigen Sie Ihre Arbeit in kürzerer Zeit, mit mehr Übersicht und weniger Fehlerrisiko. Konzentrieren Sie sich auf sinnvolle Aufgaben in California.pro, denn weniger Tools senken Büro- und insbesondere IT-Kosten und sparen Verwaltungsaufwand.

Wir freuen uns schon auf Ihre Rückmeldung: „... das hat sich wieder gelohnt, ich sehe für unser Büro bzw. unsere tägliche Arbeit einen klaren Nutzen“ und versprechen Ihnen auch für die Zukunft, Erfahrungen systematisch und wirtschaftlich nutzbar zu machen. Sie sichern sich Ihren kontinuierlichen wirtschaftlichen Nutzen durch Ihren Softwarepflegevertrag bzw. den Erwerb einer aktuellen Version.

Nachfolgend stellen wir Ihnen die wichtigsten Neuerungen für BIM2AVA in einer Zusammenfassung vor. Die wichtigsten Neuerungen für California.pro V12 sind in der Übersicht „Neues in California.pro Version 12“ beschrieben. Alle Details finden Sie in der Online-Hilfe von California.pro. Weitere Informationen erhalten Sie auch bei Ihren Kundenbetreuer von G&W in München, Berlin, Essen oder Stuttgart sowie bei Ihrem regionalen G&W-Partner.

Viel Spaß und Erfolg mit California.pro wünscht Ihnen ihre G&W Software AG!

Update-Tool zur Datenübernahme aus BIM2AVA 4.0



Varianten ohne / mit DBD-BIM Schlüsselinformationen

BT	Zustand	OK	Stichwort	Dat. Übertragen	Stand
			Bauteilvarianten		
			Elemente Ohne DBD-BIM Schlüsselinformationen		
			Elemente mit DBD-BIM Schlüsselinformationen		

Bauteilparameter	Ansatz	Einheit	Adresse
Anschlagstiefe		m	AT
Anzahl		St	Anz
Breite		m	B0
Breite 1		m	B1
Breite 2		m	B2
Brüstungshöhe		m	BH
DBD_BIMKey			

MySQL-Datenbank Version 8

BIM2AVA 5.0 nutzt ab sofort die MySQL-Datenbank Version 8.

Diese Änderung war aus verschiedenen Gründen notwendig. So wurden beispielsweise für die Verwendung von DBD-BIM Keys in IFC- und ELITECAD-Modellen neue Tabellen- und Datenbankstrukturen notwendig.

Bereits importierte Modelle können weiter in California.pro genutzt werden und werden auch im BIM2AVA-Viewer angezeigt. Allerdings sollten die bisherigen Daten mithilfe des Tools BIM2AVA_Datenbank_Tool_V15 in die aktuelle Version übernommen werden.

Eine Anleitung hierzu finden Sie auf unserer Homepage: [https://gw-software.de/fileadmin/Alle_pdf-Dateien/Infos zu Produkten/install-bim2ava_5/Anleitung.pdf](https://gw-software.de/fileadmin/Alle_pdf-Dateien/Infos_zu_Produkten/install-bim2ava_5/Anleitung.pdf)

Bei dem allerersten Aufruf der Datenbankversion 8 werden übertragene Daten automatisch angepasst. Dies kann einige Zeit in Anspruch nehmen.

Auswertung des DBD-BIM Key in IFC- und ELITECAD-Modellen

Ab BIM2AVA 5.0 werden beim Import von IFC- und ELITECAD-Modellen auch DBD-BIM Keys ausgewertet.

Sind in einem Modell DBD-BIM Keys vorhanden, wird der Bauteilvarianten-Katalog automatisch in Varianten mit und ohne Key-Informationen unterteilt und die Bauteilvarianten entsprechend zugeordnet.

Um DBD-BIM Keys auszuwerten, wird in den *BIM Variantenparametern* der Bauteilparameter *DBD_BIMKey* benötigt.

Der Parameter steht im Standard-Filter automatisch zur Verfügung. In angepassten Filtern ist der Parameter, wenn benötigt, nachzutragen. Fügen Sie dazu in einer neuen Zeile in der Spalte Ansatz *DBD_BIMKey* ein. Die Einträge für *Einheit* und *Adresse* sind dann gesperrt.

Sollten Sie keine Auswertung mehr wünschen, entfernen Sie den Eintrag wieder.

Beachten Sie, dass der Bauteilvariantenkatalog automatisch in die beiden Bereiche *Element ohne ... / Element mit DBD-BIM Schlüsselinformationen* unterteilt wird, sobald der Eintrag *DBD_BIMKey* als Ansatz in den Bauteilparametern vorhanden ist. Entfernen Sie den Eintrag später, bleibt die Unterteilung der Bauteilvarianten auch weiterhin bestehen.

BT	Zustand	OK	Übert	Stichwort	Dat. Übertragen	Stand
				Bauteil-Varianten		
				Elemente Ohne DBD-BIM Schlüsselinformationen		
				Wände		
				Wandkonstruktion		
				Wandschicht		
				Außenwandkonstruktion Betonfer (0,3)		
				Elemente mit DBD-BIM Schlüsselinformationen		
				Wände		
				Wandkonstruktion		
				Wandschicht		
				Außenwandkonstruktion Betonfer (0,3)		

Die Namensbildung für die Bauteilvarianten erfolgt wie bisher nach den Regeln des verwendeten Importfilters. Dies gilt sowohl für Varianten mit und ohne DBD-BIM Key Informationen.

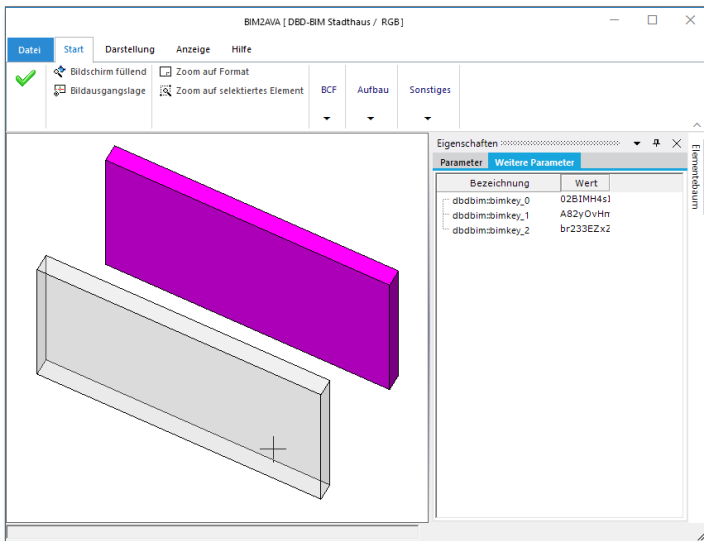
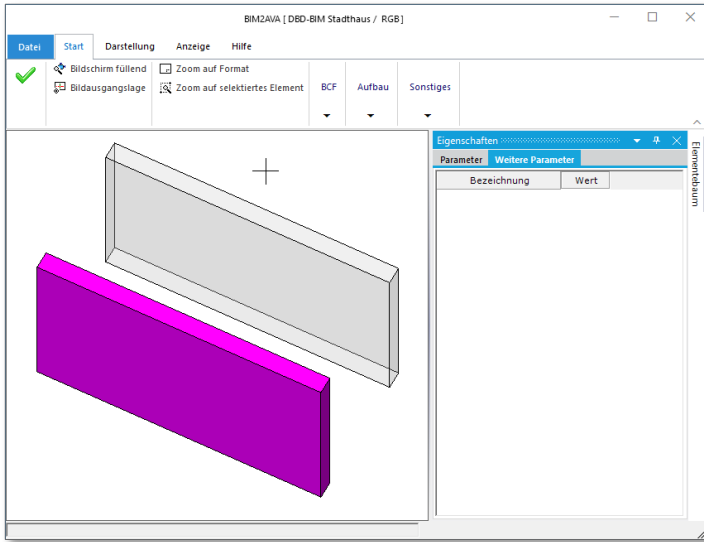
Im Beispiel links ergibt sich aus den Filtereinstellung eine Variantenbezeichnung „Außenwandkonstruktion Betonfer (0,3)“

Die beiden Wände unterscheiden sich lediglich dahingehend, dass in einer Wand DBD-BIM Keys hinterlegt sind. Darum ergeben sich zwei Varianten.

Im Register Weitere Parameter sind die DBD-BIM Keys zu sehen. Die Darstellung ist abhängig vom Autorensystem.

Eine ausführliche Anleitung zu den neuen Möglichkeiten des DBD-BIM Key finden Sie in [https://gw-software.de/fileadmin/Alle_pdf-Dateien/Infos zu Produkten/Neuerungen in California.pro V12 gegenüber V11.pdf](https://gw-software.de/fileadmin/Alle_pdf-Dateien/Infos_zu_Produkten/Neuerungen_in_California.pro_V12_gegenüber_V11.pdf)

Bauteilvarianten können auch im California.pro mit DBD-BIM Elements bemustert werden. Diese Bauteilvarianten enthalten dann ebenfalls einen DBD-BIM Key. Somit können Bauteilvarianten gleiche DBD-BIM Keys enthalten, einmal aus dem Autorensystem und einmal aus California.pro. Derartige Bauteilvarianten können nicht zusammengefasst werden.



BT	Zustand	OK	Übert	Stichwort
				Bauteil-Varianten
				Elemente mit DBD-BIM Schlüsselinformationen
				Wände
				Wandkonstruktion
				Wandschicht
				Außenwandkonstruktion Betonfer (0,3)
				V1_Außenwandkonstruktion Betonfer (0,3)

Bezeichnung Variante bei unterschiedlichem DBD-BIM Key in Variante

Würde durch den Importfilter eine Variante gebildet werden, die unterschiedliche DBD-BIM Keys enthält, so wird der Bezeichnung der Variante automatisch V1_ bis Vx_ vorangestellt. Somit ist sichergestellt, dass für jeden DBD-BIM Key auch exakt nur eine Variante gebildet wird.

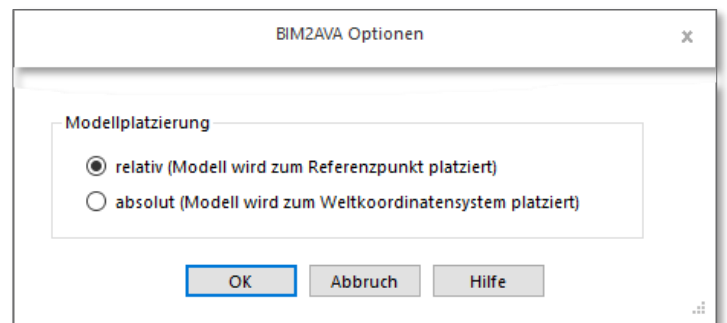
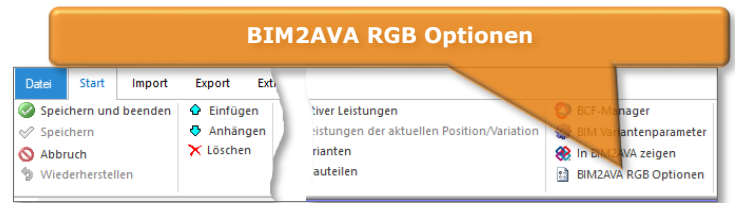
Modellplatzierung – relativ / absolut

In Infrastrukturprojekten werden häufig die Modelle im Weltkoordinatensystem platziert. Für den IFC-Export sollte stets ein Modellursprung am Modell eingestellt werden. Dies ist aber nicht immer gewährleistet. Darum haben Sie nun in den *BIM2AVA RGB Optionen* die Möglichkeit die Modellplatzierung relativ und absolut einzustellen.

Wählen Sie eine der beiden Optionen um das Modell ggf. besser zu platzieren. Die Rotation des Modells wird dadurch besser.

Sollte dennoch das Modell stark rotieren und nicht mehr sichtbar sein, können Sie das Modell mit den Funktionen *Bildausgangslage* und *Bildschirm* füllend wieder zurückholen.

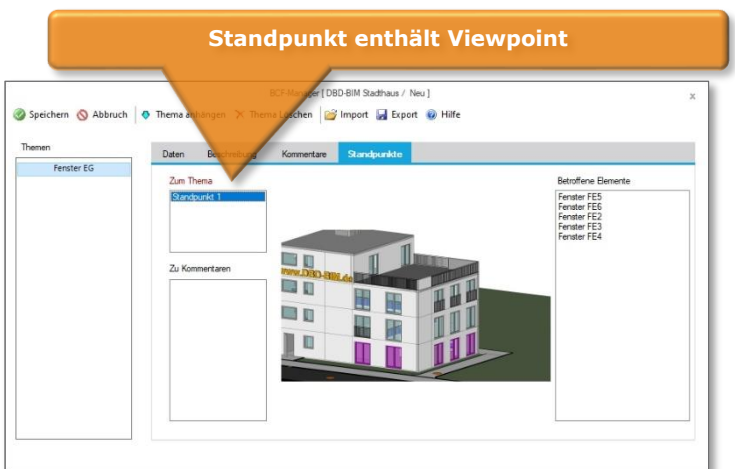
Legen Sie dann den *Kamera Rotationspunkt* auf einen Punkt im Modell um das Modell um diesen Punkt zu schwenken.



BCF- Manager – Viewpoint

Wird zu einem Thema ein Standpunkt im BCF-Manager angelegt, wird zu diesem auch der sog. „Viewpoint“ mitgespeichert. Der „Viewpoint“ wird dann von anderen BCF-Viewern oder im Autorensystem dazu genutzt, um die gewählte Ansicht automatisch einzustellen. Dadurch wird das Auffinden des „Problems“ erleichtert.

Achten Sie darauf, dass Sie ggf. betroffene Elemente mit exportieren. Auch diese Auswahl hilft dem Empfänger der BCF-Datei das „Problem“ zu lokalisieren.



Wird eine BFC-Datei in BIM2AVA zu einem Modell geladen, wird der „Viewpoint“ ebenfalls importiert und die Ansicht kann über das Kontextmenü ins Fenster „Betroffene Elemente“ abgerufen werden.

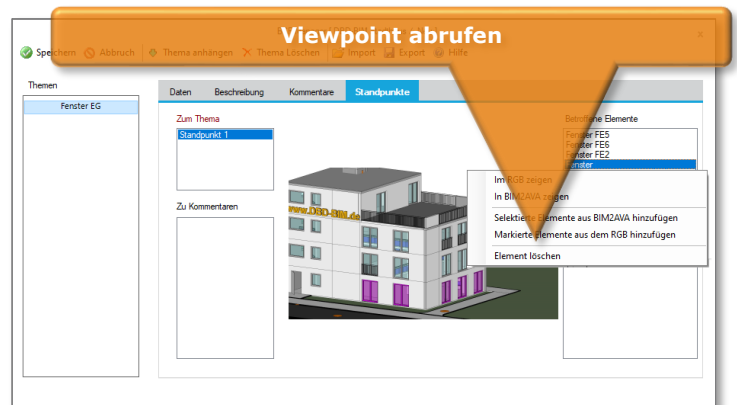
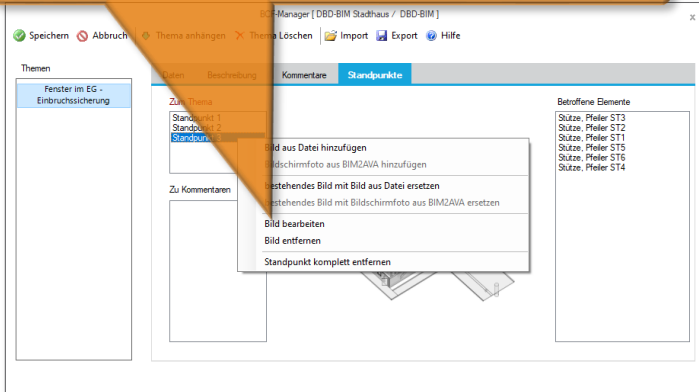


Bild bearbeiten

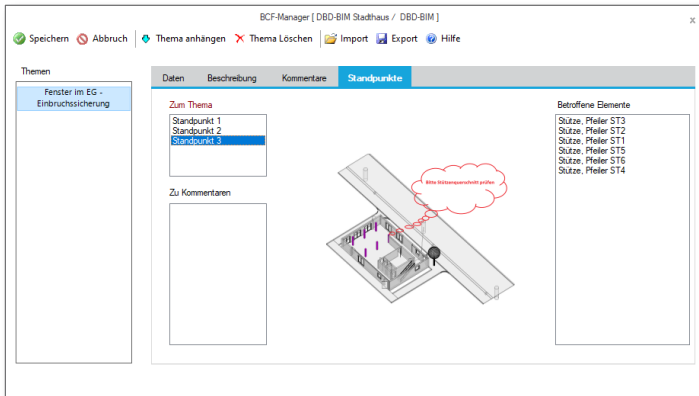


BFC-Manager - Bild zum Standpunkt bearbeiten

Das im BCF-Manager gespeicherte Bild zu einem Standpunkt kann mit Kommentaren, Pfeilen etc. versehen werden, um die Situation verständlicher darzustellen.

Dazu wird über das Kontextmenü die Funktion „Bild bearbeiten“ aufgerufen. Das Bild wird in das Standardprogramm zur Bildbearbeitung geladen und kann nun bearbeitet werden.

Nach dem Speichern des Bildes werden die Änderungen in den BCF-Manager übernommen.



Fragen Sie uns!



G&W Software AG

Stammhaus München
Rosenheimer Str. 141 h
81671 München
Tel. 089 50506-4
Fax 089 50506-999
info@gw-software.de

Niederlassung Berlin
Danckelmannstraße 9b
14059 Berlin
Tel. 030 420247-7
Fax 030 420247-99
info@gw-berlin.de

Niederlassung Essen
Borbecker Platz 5
45355 Essen
Tel. 0201 61354-0
Fax 0201 61354-22
info@gw-essen.de

Geschäftsstelle Stuttgart
Stadionstraße 10
70771 Leinfelden-Echterdingen
Tel. 0711 9974660-4
Fax 089 50506-999
info@gw-software.de

gw-software.de

ava-blog.de



**facebook.com/
GundWSoftware/**

G&W ist Mitglied im BVBS
Bundesverband Bausoftware e.V.
und im buildingSMART e.V.